

BD2A CİLALAMA MAKİNASI KULLANIM KILAVUZU

DİKKAT

1. Bu cihaz fiziksel olarak yetersiz durumda olan, zihinsel sorunları bulunan ve çocukların kullanımı için üretilmemiştir.
2. Çocukların cihazla oynamadıklarından emin olmak için sürekli gözlemleyin.
3. Cihazın temizlenmesi ya da bakımı gibi işlemlerden önce mutlaka fişi prizden çekin.
4. Elektrik kablosu hasar gördüğünde tamir ettirin ya da benzer değerlerde yeni bir kabloyla değiştirin. Elektrik kablosu X bağlantılıdır.
5. Cihazı kapattıktan sonra fişi prizden çekin.
6. Şebeke voltajı ve frekansı, cihaz etiketi üzerinde bulunan değerlerle uyumlu olmalıdır.

İÇİNDEKİLER

| | |
|-----------------------------------|---------|
| Ürün Sunumu | 2 |
| Ana Yapı | 3 |
| Kullanım Prosedürleri ve Önlemler | 3 |
| Bakım ve Onarım | 4 |
| Sorun Giderme | 4 |
| Sevkiyat Kapsamı | 4 |
| Teknik Parametreler | 5 |
| Patlak Resimler | 6-7-8-9 |

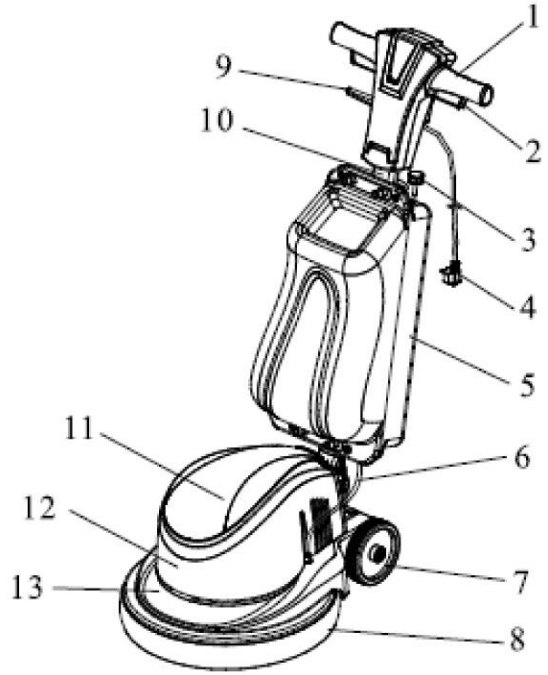
Ürün Sunumu

Powerwash BD2A Cilalama Makinasını satın aldığınız için teşekkür ederiz. Bu cihaz uygun kullanım, güvenli kullanım, yüksek temizleme verimliliğiyle özellikle halı temizlemeyle misafirhaneler, oteller, ofis binaları ve fuar alanları gibi farklı ortamların kristal yapılı zeminlerinin temizlenmesi içinde idealdir. Yüksek temizleme verimliliğiyle çalışma zamanından büyük tasarruf sağlar ve modern temizlik işlerinde önemli bir ekipmandır.

AC asenkron motor yüksek kalitede silikon çeliğinden soğuk bükme yapılarak imal edilmiştir. Böylece yüksek güç, düşük tüketim ve düşük ısı ortaya çıkar. Gezegen dişli redüktörü yüksek kalite döküm demirden üretilmiş olup eğik dişli yapısına monte edilerek ses azaltılmıştır. Hafiflik ve yapısal dayanıklılık için motor dış kısmı ve ama çerçeve döküm alüminyumdan üretilmiştir.

Ana Yapı

1. Saplar
2. ON/OFF butonu
3. Su tankı regülatör butonu
4. Elektrik kablosu
5. 16L su deposu
6. Şeffaf su hortumu
7. Teker
8. Lastik çember
9. Aşağı/Yukarı mandalı
10. 50 mm eliptik boru
11. Üst kapak
12. Orta kapak
13. Taban



Kullanım Metodları ve Uyarılar

1. Depoyu açtıktan sonra ana çerçeveyi, kolu ve su deposunu Şekil 1'deki gereksinimlere göre monte edip temizleme fırçasını takın.
2. İş yerindeki elektrik şebekesinin ihtiyaç duyulana 220-240V aralığında olduğundan emin olun. Yüksek ya da düşük voltaj makinenin anormal çalışmasına yol açacaktır.
3. Temizlik gereksinimleri uyarınca depoya uygun miktarda su ve deterjan doldurun.
4. Operatörün konumuna göre kolu ayarlayın.
5. Butonları kolun merkezine itin, daha sonra güç destek sivicini aşağı doğru bastırın. Temizleme fırçası çalışmaya başlar. Başlamadan önce her iki elde kolu sıkıca kavramalıdır, böylece makinenin ilk çalışması esnasında dönme hareketine bağlı olarak etraftaki insanlara çarpması önlenmiş olur.
6. Sivici bıraktığınızda makine durur.
7. Temizlik işleminden sonra, kolu dikey konuma getirin, temiz bir bez yardımıyla makineyi temizleyin böylece servis ömrünü uzatmış olursunuz.
8. Bu makineyi diğer temizlik makineleri gibi kullanmak kesinlikle yasaklanmıştır. Normal bağlantı aparatların haricinde diğer ekipmanların bağlanması, makinenin üstüne çıkılması yasaktır. Aksi durumda operatör yaralanabilir ve makine üzerindeki yük artar. Böylece motor yanar ve dişli sistemi hasar görür.
9. Yağmurlu havalarda motorun yanma riski ve elektrik kaçağından dolayı temizlik işlemi yapılmamalıdır.

Bakım Onarım

1. Makine neme karşı dayanıklı olarak imal edilmiş olmasına rağmen, makinanın elektriksel aksamına su ve deterjan kaçmamasına dikkat edilmelidir. Böylece kısa devre ve elektrik çarpması önlenmiş olur. Normal çalışmada makinada su varken cihaz normal olarak çalışır.
2. Motor ve dişli sistemini sökmeyin. Şayet motor ya da dişli sisteminde bir arıza varsa yetkili servise başvurun.
3. Makine üzerinde kullanılan kapasitanslarla aynı değerlerde olmayan kapasitans kullanımı motora hasar verir. Aynı değerlerde kapasitans kullanın.
4. Plastik aksama, çekme çubuklarına ve butonlara aşırı kuvvet uygulayarak gereksiz hasarlara yol açmayın.

Sorun giderme

| Belirtiler | Olası Sebepler | Çözüm |
|--|--|---------------------------------|
| Motor çalışmıyor | Kablo bağlantısı zayıf | kablo bağlantısını kontrol edin |
| | Soket bozuk, elektrik yok | Soket ve kabloyu kontrol edin |
| | Şalter arızalı | Şalteri değiştirin |
| Motor yavaş çalışıyor Motorun gücü yetersiz | Kapasitörde kısa devre ya da hasar | Kalkış kapasitansını değiştirin |
| | Santifirüj sivici hasarlı | Santifirüj sivicini değiştirin |
| | | |
| | Motor sargısı arızalı | Kapasitansı değiştirin |
| Motor çalıştıktan sonra elektrik kesildiğinde bir miktar çalışıyor | Şalter arızalı | Şalteri değiştirin |
| Motor sıkışmış redüktör çalışmıyor anormal ses var | Aşırı yüklenme gezen dişli sisteminin sıyırmasına yol açar | Dişliyi değiştirin |

Sevkiyat Kapsamı

- | | | | |
|--|-------|----------------------|---------|
| 1. Makine | 1 set | 5. Fırça | 1 set |
| 2. Sap | 1 set | 6. Pin terminal | 1 adet |
| 3. Su deposu | 1 set | 7. Kullanım kılavuzu | 1 kopya |
| 4. Sap bağlantısı için Anahtar ve vida | 1 set | 8. Kalite belgesi | 1 kopya |

Teknik Parametreler

Voltaj/Frekans: 220V-50Hz

Güç: 1100W

Amper: 5A

Dönüş hızı: 154 d/dak

Gürültü: ≤54dB

Kablo uzunluğu: Tip I

Taban disk çapı: 432 mm

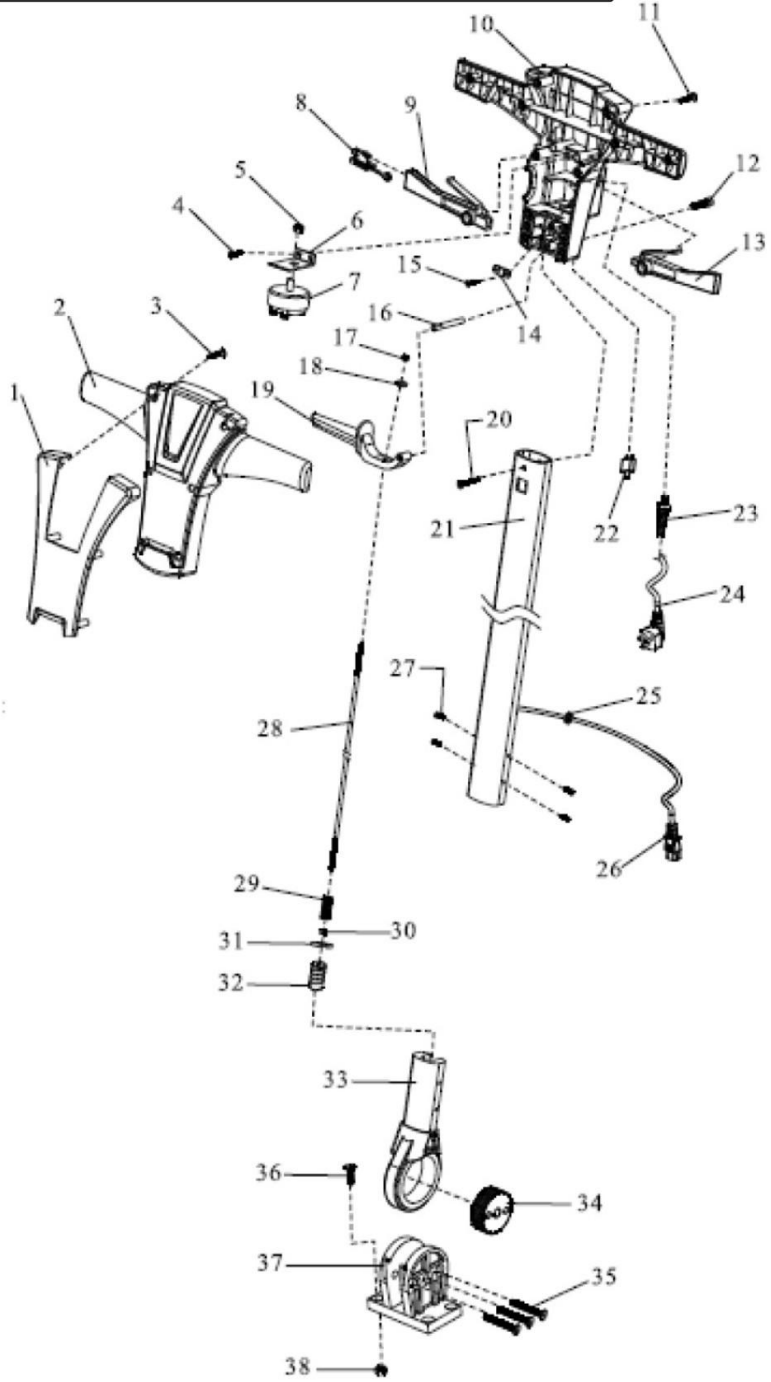
Net ağırlık: 47KG

Güvenlik performansı: 3-5 yıl

Normal hizmet ömrü: 3-5 yıl

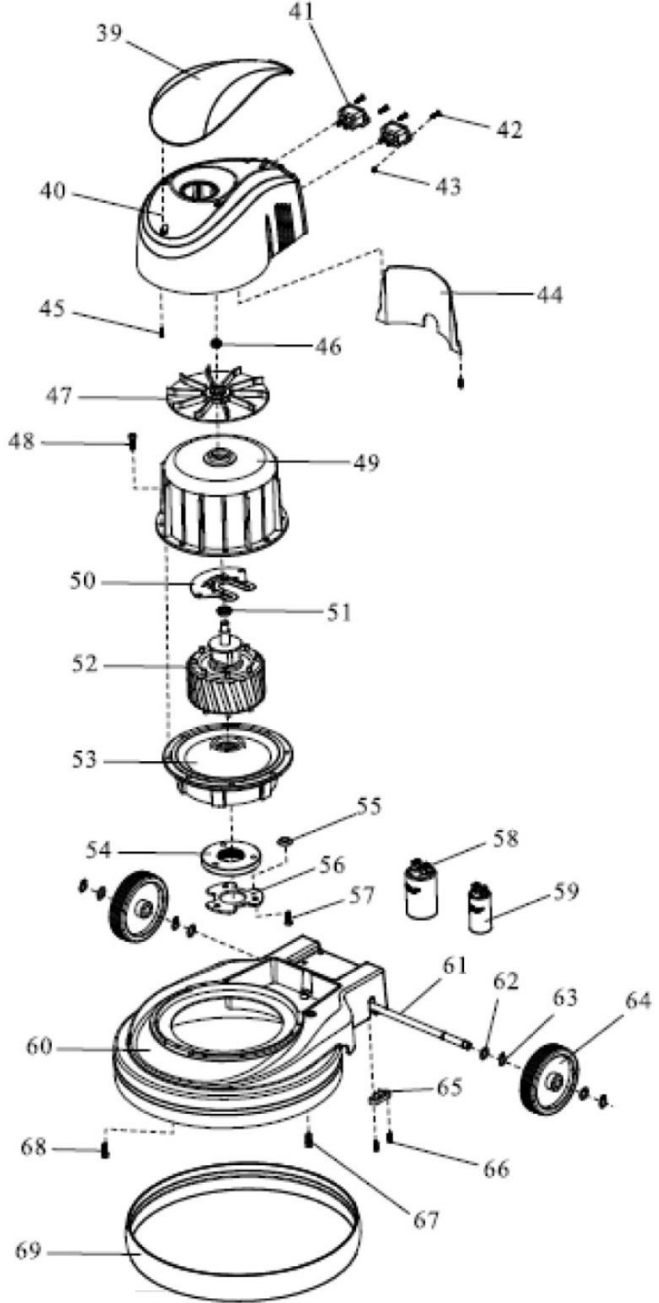
BD2A Sap Kısım Patlak Resmi ve Parça Listesi

- 1.BDA üst kapak
- 2.BDA alt kapak
- 3.PA4X10
- 4.TAH5X10
- 5.Somun M12x3
- 6.Siviç bağlantısı
- 7.Siviç
- 8.BDA kilit
- 9.BDA siviç sol
- 10.BDA alt kapak
- 11.BBH5X16
- 12.CM5X16
- 13.BDA siviç sağ
- 14.Kablo bağlantısı
- 15.PA4S10
- 16.Pim Ø6x62
- 17.Başlıklı somun Ø6x62
- 18.Düz rondela Ø5x10x1
- 19.BDA ayar sivici
- 20.KM5X45
- 21.50mm Eliptik Boru
- 22.10A sigorta koruma
- 23.PG9 yay
- 24.Kablo 3x1,5x12m
- 25.Muhafaza WØ10
- 26.Kordon 1,3m
- 27.TM4X10
- 28.Tel Ø5x830
- 29.Yay
- 30.Somun M5
- 31.Rondela
- 32.İğne diş
- 33.Alüminyum sap
- 34.Yuvarlak diş
- 35.KCM8X50
- 36.KCM8X25
- 37.Alüminyum yatak
- 38.Başlıklı somun M8



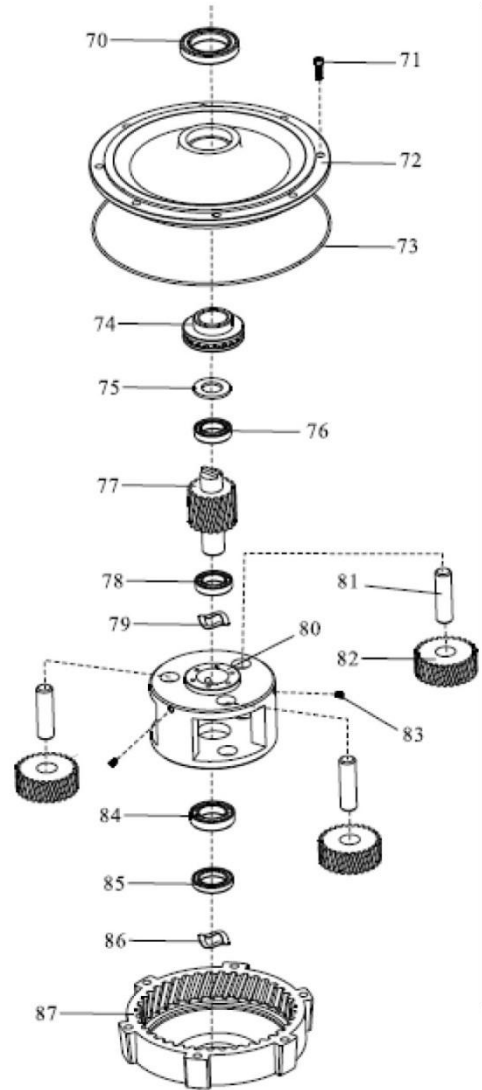
BD2A Kafa Kısmı Patlak Resmi ve Parça Listesi

- 39.BD2A Dekoratif parçalar
- 40.BD2A Üst kapak
- 41.Dahili soket
- 42.KM3X10
- 43.Başlıklı somun M3
- 44.BD2A muhafaza kapağı
- 45.PA4X10
- 46.Somun M12X5
- 47.Fan pervanesi
- 48.CM6X15
- 49.YLQ200C4 motor statörü
- 50.Santifürüj sivic
- 51.Rulman 60022
- 52.Elektronik rotor
- 53.154-tipi dişli kutusu
- 54.154-tipi flanş
- 55.Rondela
- 56.3 bıçaklı pervane
- 57.KCM8X20
- 58.25 μ F kapasitör
- 59.100 μ F kapasitör
- 60.Şasi
- 61.Dinlgil
- 62.Düz rondela Ø12x24x1,5
- 63.Dingil yayı Ø12
- 64.Teker
- 65.Dingil bağlantı yatağı
- 66.CM6x15
- 67.CM5x25
- 68.CM5x20
- 69.154 tipi lastik çember

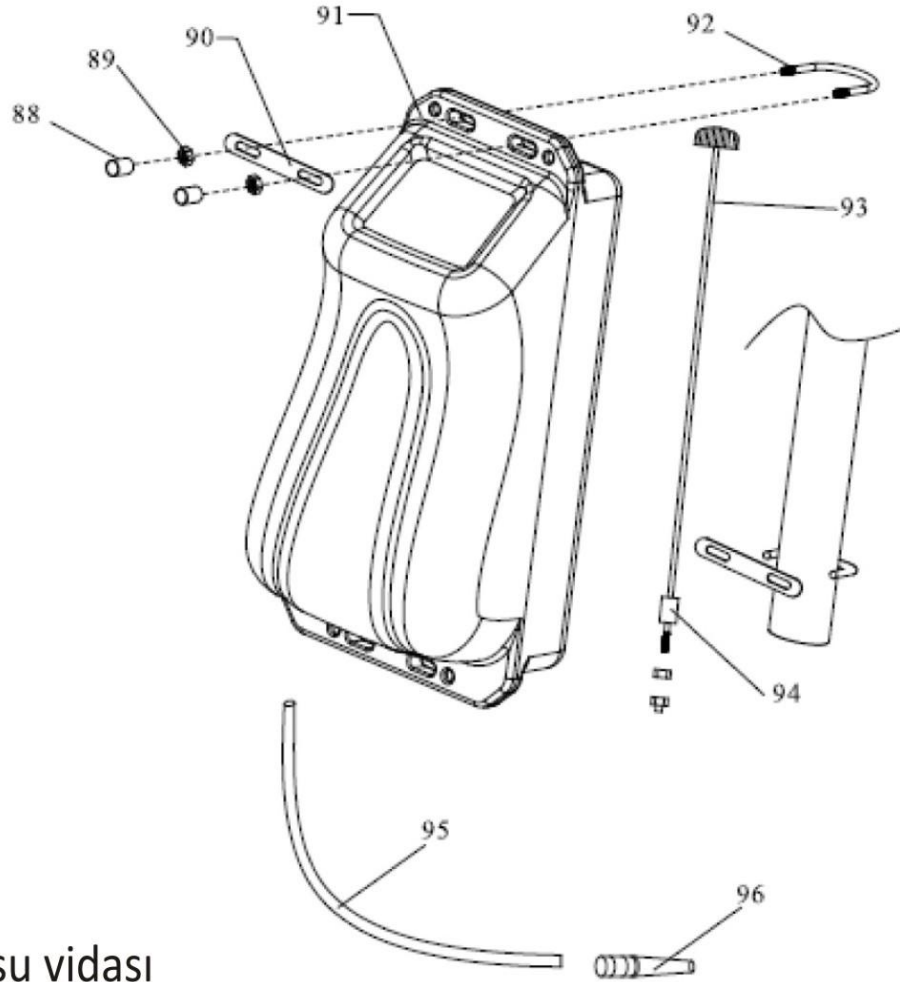


BD2A Dişli Kutusu Patlak Resmi ve Parça Listesi

- 70.Conta C201 Ø32x20x7
- 71.CM5x45
- 72.Dişli kutusu kapağı
- 73.O-ring Ø2x185(iç çap)
- 74.Rulman E20
- 75.Düz rondela Ø20x28x1
- 76.Rulman 16004
- 77.Merkez dişli
- 78.Rulman 7202A
- 79.Conta Ø27x34x0,5
- 80.Dişli destek
- 81.Dişli pim
- 82.Gezegen dişli
- 83.Set vida konik uçlu 4x10
- 84.Rulman 16011
- 85.Conta F506 Ø77x55x10
- 86.Conta 77x87x0,5
- 87.Dişli kutusu gövdesi



BD2A Su Deposu Patlak Resmi ve Parça Listesi



- 88.Su deposu vidası
- 89.Başlıklı somun M8
- 90.Su deposu montaj plakası
- 91.Su deposu
- 92.U-tipi depo bağlantısı
- 93.Topuz tipi valf çubuğu
- 94.Su geçirmez nozul
- 95.Çıkış borusu
- 96.Çıkış nozulu (siyah)



Türkiye Genel Distribütörü

Reis Makina Tic. ve San. A.Ş

Abdurrahmangazi Mah. Ebubekir Cad.
İmamoğlu Sok. NO:2
34887 Samandıra - İSTANBUL
T.+90 (216) 444 73 47/ 444 REIS
F.+90 (216) 561 46 87/ 88
E. sales@reismakina.com
W. www.reismakina.com

Yetkili Servis:

Servis Adı :MAKSER TANITIM VE SATIŞ SONRASI HİZMETLER A.Ş.

Telefon No :0216 5616350

Adres :ABDURRAHMAN GAZİ MAHALLESİ EBUBEKİR CADDESİ İMAMOĞLU
SOKAK NO:2-C/1 SAMANDIRA

Şehir :İSTANBUL

Bakanlıkça tespit ve ilan edilen kullanım ömrü 10 yıldır. Bu süre yeterli teknik personel ve yedek parça stoğu sağlama süresidir.