

Akülü vidalama matkabı

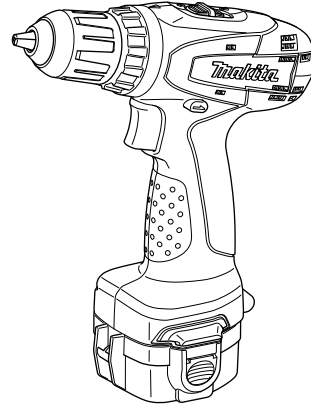
6261D

6271D

6281D

6381D

6391D



008685

KULLANMA KILAVUZU



UYARI:

Kişisel güvenliğiniz için, kullanmadan önce OKUYUN ve ANLAYIN.
BU KILAVUZU İLERİDE BAŞVURMAK ÜZERE SAKLAYIN.

ÖZELLİKLER

Model		6261D	6271D	6281D	6381D	6391D
Kapasiteler	Çelik	10 mm	10 mm	10 mm	13 mm	13 mm
	Ahşap	21 mm	25 mm	25 mm	25 mm	36 mm
	Ahşap vidası	5,1 mm x 38 mm	5,1 mm x 63 mm			6 mm x 75 mm
	Makine vidası	6 mm				
Yüksüz hız (dk ⁻¹)	Yüksek	0 – 1.300				
	Alçak	0 – 400				
Toplam uzunluk		192 mm			200 mm	216 mm
Net ağırlık		1,5 kg	1,5 kg	1,6 kg	1,7 kg	2,0 kg
Nominal voltaj		D.C. 9,6 V	D.C. 12 V	D.C. 14,4 V	D.C. 14,4 V	D.C. 18 V

- Sürekli yapılan araştırma ve geliştirmelerden dolayı, burada belirtilen özellikler önceden bildirilmeksizin değiştirilebilir.
- Özellikler ve pil kartuşu ülkeden ülkeye değişebilir.
- EPTA-Prosedürü 01/2003 uyarınca, pil kartuşu dahil, ağırlık

Semboller

Aşağıdakiler makinanız için kullanılan sembolleri göstermektedir. Kullanmadan önce manaların anladığınızdan emin olunuz.



- El kitabını okuyun.



- Sadece AB ülkeleri için
Elektrik donanımını evsel atıklarla birlikte bertaraf etmeyiniz!

Atık elektrik ve elektronik donanım hakkında 2002/96/ AB Avrupa Direktifi ve ulusal yasalarda bu Direktifin uygulanmasına yönelik düzenlemeler uyarınca, elektrik donanımı ayrı olarak toplanıp tekrar kullanılmak üzere çevreye uyumlu bir yeniden işleme tesisine gönderilmelidir.

Kullanım amacı

Bu aletin ahşap, metal ve plastik malzemede delme ve vidalama yapmak için kullanılması amaçlanmıştır.

Sadece Avrupa ülkeleri için

Gürültü

EN60745 standardına göre belirlenen tipik A-ağırlıklı gürültü düzeyi:

Ses basıncı düzeyi (L_{pA}) : 70 dB'den az

Belirsizlik (K) : 3 dB(A)

İşlem sırasında gürültü seviyesi 80 dB(A)'yi geçebilir

Kulak koruyucuları takın

ENG103-2

Titreşim

EN60745 standardına göre hesaplanan titreşim toplam değeri (üç eksenli vektör toplamı):

Çalışma modu: metal delme

Titreşim emisyonu ($a_{h,D}$) : 2,5 m/s²'den az

Belirsizlik (K) : 1,5 m/s²

ENG901-1

- Beyan edilen titreşim emisyon değeri standart test yöntemine uygun şekilde ölçülmüştür ve bir aleti bir başkasıyla karşılaştırmak için kullanılabilir.
- Beyan edilen titreşim emisyon değeri bir ön maruz kalma değerlendirmesi olarak da kullanılabilir.

⚠ UYARI:

- Bu elektrikli aletin gerçek kullanımı sırasındaki titreşim emisyonu aletin kullanım biçimlerine bağlı olarak beyan edilen emisyon değerinden farklı olabilir.
- Gerçek kullanım koşullarındaki maruz kalmanın bir tahmini hesaplaması temelinde operatörü koruyacak güvenlik önlemlerini mutlaka belirleyin (çalışma döngüsü içerisinde aletin kapalı olduğu ve aktif durumda olmasının yanı sıra boşta çalıştığı zamanlar gibi, bütün zaman dilimleri göz önünde bulundurularak değerlendirilmelidir).

ENH101-12

EC Uygunluk Beyanı

Sorumlu imalatçı olarak biz Makita Corporation beyan ederiz ki aşağıdaki Makita makine(ler)i:

Makine Adı: Akülü vidalama matkabı

Model No./ Tipi: 6261D, 6271D, 6281D, 6381D, 6391D

seri üretilmişlerdir ve

aşağıdaki Avrupa Direktiflerine uygundur:

28 Aralık 2009 tarihine kadar 98/37/EC ve daha sonra 29 Aralık 2009'dan itibaren 2006/42/EC

ve aşağıdaki standartlara veya standartlaştırılmış belgelere uygun olarak imal edilmişlerdir:

EN60745

Teknik dokümantasyon aşağıda adı ve adresi verilen Avrupa'daki yetkili temsilcimiz tarafından muhafaza edilmektedir:

Makita International Europe Ltd.

Michigan Drive, Tongwell,

Milton Keynes, MK15 8JD, England

30 Ocak 2009



Tomoyasu Kato

Müdür

Makita Corporation

3-11-8, Sumiyoshi-cho,

Anjo, Aichi, JAPAN

GENEL ELEKTRİKLİ ALET GÜVENLİĞİ

UYARI! Tüm güvenlik uyarılarını ve tüm talimatları okuyun. Uyarılara ve talimatlara uyulmaması elektrik şoku, yangın ve/veya ciddi yaralanmalar ile sonuçlanabilir.

Tüm uyarıları ve talimatları ileride başvurmak için saklayın.

Uyarılardaki “elektrikli alet” terimi ile ya prizden çalışan (kordonlu) elektrikli aletiniz ya da kendi aküsü ile çalışan (kordonsuz) elektrikli aletiniz kastedilmektedir.

Çalışma alanı güvenliği

1. **Çalışma alanını temiz tutun ve iyi aydınlatın.** Karmakarışık ve karanlık alanlar kazalara davetiye çıkarır.
2. **Elektrikli aletleri çabuk tutuşan sıvıların, gazların ya da tozların bulunduğu yerler gibi patlayıcı ortamlarda çalıştırmayın.** Elektrikli aletler tozları ya da dumanları tutuşturabilecek kıvılcımlar çıkarır.
3. **Bir elektrikli aleti kullanırken çocukları ve seyredenleri uzak tutun.** Dikkatinizin başka tarafa çekilmesi kontrolü kaybetmenize neden olabilir.

Elektrik güvenliği

4. **Elektrikli aletlerin fişleri prize uygun olmalıdır. Fişlerde herhangi bir şekilde değişiklik yapmayın. Topraklı elektrikli aletlerle fiş adaptörleri kullanmayın.** Üstünde değişiklik yapılmamış fişler ve bunlara uygun prizler elektrik şoku riskini düşürür.
5. **Topraklama yapılan borular, radyatörler, kuzineler ve buzdolapları gibi yüzeylere vücut temasından kaçının.** Vücudunuz toprak hattıyla temas ederse elektrik şoku riski artar.
6. **Elektrikli aletleri yağmura ve ıslak koşullara maruz bırakmayın.** Bir elektrikli aletin içine su girmesi elektrik şoku riskini artırır.

7. **Kordonu kötü kullanmayın. Elektrikli aleti taşımak, çekmek ya da fişten çekmek için asla kordonunu kullanmayın.** Kordonu ısıdan, yağdan, keskin kenarlardan ya da hareketli parçalardan uzak tutun. Hasar görmüş ya da dolaşık kordonlar elektrik şoku riskini artırır.
8. **Elektrikli aletleri açık havada kullanırken, açık havada kullanılmaya uygun bir uzatma kablosu kullanın.** Açık havada kullanılmaya uygun bir uzatma kablosu kullanımı elektrik şoku riskini düşürür.
9. **Eğer elektrikli bir aleti ıslak bir yerde kullanmanız kaçınılmazsa, toprak kaçağı devre kesicisi (GFCI) ile korunan bir güç kaynağı kullanın.** GFCI kullanımı elektrik şoku riskini azaltır.

Kişisel güvenlik

10. **Bir elektrikli aleti kullanırken tetikte olun, ne yaptığınıza dikkat edin ve sağduyunuzu kullanın.** Yorgunken, uyuşturucu maddelerin, alkolün ya da ilaçların etkisi altındayken bir elektrikli aleti kullanmayın. Elektrikli aletleri kullanırken bir anlık dikkatsizlik ciddi bir yaralanmayla sonuçlanabilir.
11. **Kişisel koruyucu donanım kullanın.** Daima göz koruması kullanın. Uygun koşullarda toz maskeleri, altı kaymayan emniyetli ayakkabılar, sert başlıklar ya da kulak korumaları gibi koruyucu donanım kullanılması, yaralanmaları önler.
12. **Aletin istem dışı olarak çalışmasını önleyin.** Güç kaynağını ve/veya aküyü devreye bağlamadan, aleti elinize almadan veya taşımadan önce anahtarın kapalı konumda olduğundan emin olun. Elektrikli aletleri parmağınız anahtarın üzerindeyken taşıma ya da anahtar açık konumundayken onlara güç verme kazalara davetiye çıkarır.
13. **Elektrikli aleti çalıştırmadan önce üstünde ayar anahtarı varsa çıkarın.**

Elektrikli aletin hareketli bir parçasına takılı kalan bir anahtar yaralanma sonucu doğurabilir.

14. **Fazla ileriye uzanmaya çalışmayın. Her zaman yere sağlam basın ve dengenizi koruyun.** Bu beklenmedik durumlarda elektrikli aleti daha iyi kontrol etmenizi sağlar.
15. **İşe uygun giyinin. Bol elbiseler ya da sallanan takılar kullanmayın. Saçlarınızı, giysilerinizi ve eldivenlerinizi hareketli parçalardan uzak tutun.** Bol elbiseler, takılar ya da uzun saçlar hareketli parçalara kapılabilir.
16. **Toz çekme ve toplama tesislerinin bağlanması için aygıtlar sağlanmışsa bunların bağlanıp gerektiği şekilde kullanılmasını sağlayın.** Toz toplama donanımı kullanılması toza bağlı tehlikeleri önleyebilir.

Elektrikli aletlerin kullanımı ve bakımı

17. **Elektrikli aleti zorlamayın. Uygulamanız için doğru olan elektrikli aleti kullanın.** Doğru elektrikli alet işin amaçlanan hızda daha iyi ve daha güvenli yapılmasını sağlar.
18. **Anahtar açılıp kapanmıyorsa elektrikli aleti kullanmayın.** Anahtarla kontrol edilemeyen bir elektrikli alet tehlikelidir ve onarılmalıdır.
19. **Herhangi bir ayarlama yapmadan, aksesuar değiştirmeden ya da elektrikli aletleri saklamadan önce fişlerini prizden çekin ve/veya bataryalarını çıkarın.** Bu önleyici güvenlik önlemleri elektrikli aletin kazayla çalışma riskini azaltır.
20. **Kullanılmayan elektrikli aletleri çocukların ulaşamayacağı yerlerde saklayın ve elektrikli aleti tanımayan ya da bu talimatları bilmeyen kişilerin elektrikli aleti kullanmasına izin vermeyin.** Elektrikli aletler eğitimsiz kişilerin ellerinde tehlikeli olur.

21. Elektrikli aletleri bakımlı tutun. Hareketli parçaların ayar bozukluklarını ve takımlarını, parçalardaki kırıkları ve elektrikli aletlerin işleyişlerini etkileyebilecek başka durumları kontrol edin. Elektrikli aleti, hasarlıysa, kullanmadan önce tamir ettirin. Birçok kazaya bakımı iyi yapılmamış elektrikli aletler neden olur.

22. Bıçakları Temiz ve Keskin Tutun. Kesici kenarları keskin ve bakımı iyi yapılmış bıçaklar daha az takılma yapar ve daha kolay kontrol edilir.

23. Elektrikli aletleri, aksesuarlarını ve uçlarını, vb. bu talimatlara göre, çalışma koşullarını ve yapılacak işi göz önünde bulundurarak, kullanın. Elektrikli aletin kullanım amacı dışında kullanılması tehlikeli bir durum ortaya çıkarabilir.

Pilli aletlerin kullanımı ve bakımı

24. Sadece imalatçı tarafından belirtilen şarj aletiyle şarj edin. Bir pil tipine uygun olan bir şarj aleti başka bir pil ile kullanıldığı zaman yangın riski oluşturabilir.

25. Elektrikli aletleri sadece özel olarak belirtilen pillerle kullanın. Başka pillerin kullanılması yaralanma ve yangın riski yaratabilir.

26. Pil kullanılmadığı zaman, onu kağıt ataçları, bozuk paralar, çiviler, vidalar gibi metal nesnelerden veya bir terminal ile diğeri arasında bağlantı yapabilecek diğer küçük nesnelerden uzakta saklayın. Pil terminalleri arasındaki kısa devre yangınlara veya bir yangına neden olabilir.

27. Kötü kullanım koşullarında, pilden dışarı sıvı sızabilir, dokunmaktan kaçının. Eğer kazayla dokunursanız, suyla yıkayın. Eğer sıvı gözlere temas ederse, ayrıca tıbbi yardım isteyin. Pilden dışarı çıkan sıvı tahrişe veya yangınlara neden olabilir.

Servis

28. Elektrikli aletinize nitelikli bir onarım elemanı tarafından orijinal parçaları kullanılarak servis verilmesini sağlayın.

Bu, elektrikli aletin güvenli kalmasını temin eder.

29. Yağlama ve aksesuar değiştirme talimatlarına uyun.

30. Tutamakları kuru, temiz ve yağ ve gres bulaşmamış halde bulundurun.

GEB001-4

ÖZEL GÜVENLİK KURALLARI

Ürünü kullanırken (defalarca kullanınca kazanılan) rahatlık ve tanıdıklık duygusunun delme güvenlik kurallarına sıkı sıkıya bağlı kalmanın yerine geçmesine İZİN VERMEYİN. Bu elektrikli aleti güvenli ve doğru şekilde kullanmazsanız, ciddi şekilde yaralanabilirsiniz.

1. Aletle birlikte sağlanmışsa yardımcı tutamağı/tutamakları kullanın. Kontrol kaybı yaralanmaya neden olabilir.

2. Kesici aksesuarın görünmeyen kabloları ya da aletin kendi kordonuna temas etme olasılığı bulunan yerlerde çalışırken elektrikli aletleri yalıtımlı kavrama yüzeylerinden tutun. Kesici aksesuarın “akımlı” bir telle temas etmesi elektrikli aletin yalıtımsız metal kısımlarını “akımlı” hale getirebilir ve kullanıcıyı elektrik şokuna maruz bırakabilir.

3. Her zaman yere sağlam basın. Makineyi yüksekte kullandığınızda, altında kimsenin olmadığından emin olun.

4. Aleti her iki elinizle sıkıca tutun.

5. Ellerinizi dönen parçalardan uzak tutun.

6. Makineyi çalışır durumda bırakmayın Makineyi sadece elinizde iken çalıştırın.

7. Çalışmadan hemen sonra matkap ucuna ya da iş parçasına dokunmayın; çok sıcak olabilirler ve cildinizi yakabilirler.

8. Bazı malzemeler zehirli olabilen kimyasallar içerirler. Toz yutmayı ve cilt temasını önlemek için tedbir alın. Malzeme sağlayıcısının güvenlik bilgilerine uyun.

BU TALİMATLARI SAKLAYIN.

⚠ UYARI!

YANLIŞ KULLANIM veya bu kullanma kılavuzunda belirtilen emniyet kurallarına uymama ciddi yaralanmaya neden olabilir.

ENC004-1

ÖNEMLİ GÜVENLİK TALİMATLARI

PİL KARTUŞU HAKKINDA

1. PİL kartuşunu kullanmadan önce, tüm talimatları ve (1) pil şarj aleti, (2) pil ve (3) pili kullanan alet üstündeki tüm uyarıları okuyun.
 2. PİL kartuşunu sökme.
 3. Kullanım süresi çok kısalsa, kullanmayı derhal kesin. Bu aşırı ısınma, olası yanıklar ve hatta bir patlama riski sonucunu doğurabilir.
 4. Eğer gözünüze elektrolit kaçarsa, temiz suyla yıkayın ve derhal tıbbi bakım arayın. Bunun sonucunda görme yeteneğinizi kaybedebilirsiniz.
 5. PİL kartuşu kullanılmadığı zaman pil terminallerini daima pil kapağıyla kapatın.
 6. PİL kartuşunu kısa devre yaptırmayın:
 - (1) Terminallere herhangi bir iletken madde değdirmeyin.
 - (2) PİL kartuşunu çiviler, madeni paralar, vb. gibi başka metal nesnelerle aynı kaba koymaktan kaçının.
 - (3) PİL kartuşunu yağmura ya da suya maruz bırakmayın.
- Pilde bir kısa devre büyük bir elektrik akımına, aşırı ısınmaya, olası yanıklara ve hatta bir bozulmaya neden olabilir.
7. Aleti ve pil kartuşunu sıcaklığın 50°C ya da daha yükseğe ulaştığı yerlerde muhafaza etmeyin.

8. PİL kartuşunu ciddi hasar görmüş ya da tamamen kullanılmaz hale gelmiş olsa bile ateşe atmayın. PİL kartuşu ateşin içinde patlayabilir.
9. Pili düşürmemeye ya da darbe almamasına dikkat edin.

BU TALİMATLARI SAKLAYIN.

Maksimum pil ömrünü koruma için tavsiyeler

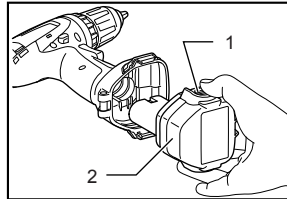
1. PİL kartuşunu tamamen boşalmadan şarj edin. Aletin gücünün zayıfladığını fark ettiğiniz zaman daima kullanmayı durdurarak pil kartuşunu şarj edin.
2. Tam şarjlı bir pil kartuşunu asla tekrar şarj etmeyin. Fazla şarj etme pilin kullanım ömrünü kısaltır.
3. PİL kartuşunu 10°C – 40°C oda sıcaklığında şarj edin. Sıcak bir pil kartuşunu şarj etmeden önce soğumasını bekleyin.
4. Nikel Metal Hidrit pil kartuşunu altı aydan daha uzun bir süre kullanmazsanız şarj edin.

İŞLEVSEL NİTELİKLER

⚠ DİKKAT:

- Alet üzerinde ayarlama veya işleyiş kontrolü yapmadan önce aletin kapalı ve batarya kartuşunun ayrılmış olduğundan daima emin olun.

PİL kartuşunu takma ve çıkarma

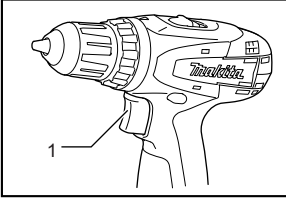


1. Düşme
2. PİL kartuşu

008686

- Pil kartuşunun takılması ya da çıkarılmasından önce daima aleti kapatın.
- Pil kartuşunu çıkarmak için kartuşun her iki tarafındaki düğmelere basarak aletten dışarı çekin.
- Pil kartuşunu takmak için, kartuşun üstündeki dili yuvadaki oluğa ayarlayın ve kartuşu yerine kaydırın. Kartuşu daima küçük bir klik sesi ile yerine kilitlenmesi için sonuna kadar itin. Eğer kilitlenmezse kazayla yerinden çıkıp düşerek sizin ya da çevredeki başkalarının yaralanmasına neden olabilir.
- Pil kartuşunu yerine geçirirken zorlamayın. Kartuş kolayca kaymıyorsa, doğru takılmıyor demektir.

Anahtar işlemi



1. Anahtar tetiği

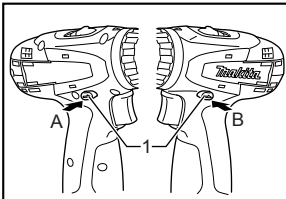
008687

⚠ DİKKAT:

- Makinaya pil kartuşunu yerleştirmeden önce, anahtar tetiğinin düzgün çalıştığını ve serbest bırakıldığında 'OFF' pozisyonuna geldiğini kontrol edin.

Makinayı çalıştırmak için tetiği çekin. Makinanın hızı tetiğin üzerine daha fazla bastırılarak artırılır. Durdurmak için tetiği bırakın.

Anahtar işleminin ters çevrilmesi



1. Ters dönüş mandalı

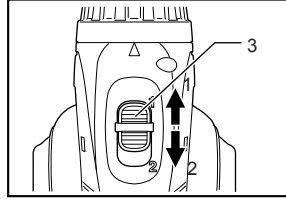
008688

Bu makinanın dönme yönünü değiştirmek için ters dönüş mandalı vardır. Ters dönüş mandalını saat yönü dönüş için A tarafından bastırın, saat yönünün tersi dönüş için B tarafından bastırın. Mandal nötr pozisyonda iken, anahtar tetiği çalışmaz.

⚠ DİKKAT:

- İşlemden önce her zaman dönme yönünü kontrol edin.
- Ters dönüş mandalını, makina tamamen durduktan sonra kullanın. Makina durmadan dönme yönünü değiştirme makineye zarar verebilir.
- Makinayı kullanmaz iken, ters dönüş mandalını nötr pozisyona getirin.

Hız değiştirme



008689

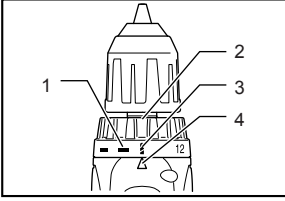
1. Düşük hız
2. Yüksek hız
3. Hız değiştirme kolu

Hız değiştirmek için önce aleti kapatın, sonra hız değiştirme kolunu yüksek hız için "2" tarafına ya da düşük hız için "1" tarafına kaydırın. Kullanmadan önce hız değiştirme kolunun doğru konuma ayarlı olduğundan emin olun. İşiniz için uygun olan hızı kullanın.

⚠ DİKKAT:

- Hız değiştirme kolunu daima doğru konuma tam olarak ayarlayın. Eğer aleti hız değiştirme kolu "1" ve "2" işaretli tarafların arasında bir yerdeyken kullanırsanız zarar görülebilir.
- Hız değiştirme kolunu alet çalışırken kullanmayın. Alet zarar görülebilir.

Sıkıştırma torkunun ayarlanması



1. Derecelendirmeler
2. Ayar bileziği
3. Vidalama işareti
4. Gösterge

008690

Sıkma torku ayar bileziğini üzerindeki dereceler alet gövdesindeki gösterge ile hizalanacak şekilde döndürerek 17 aşamalı olarak ayarlanabilir.

Sıkma torku 1 numara gösterge ile hizalandığında minimum, 17 işareti gösterge ile hizalandığında ise maksimumdur.

Kavrama 1 ila 16 sayıları arasında ayarlandığı zaman değişik tork düzeyleri arasında kayar. Mandrel 17 işaretinde kaymayacak şekilde tasarlanmıştır.

Gerçek kullanımdan önce, belli bir uygulama için hangi tork düzeyinin gerektiğini belirlemek için malzemenize ya da çift malzemeli bir parçaya bir deneme vidası vidalayın.

NOT:

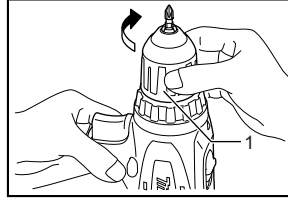
- Ayar bileziği gösterge ancak derecelendirmeler arasına hizalandığı zaman kilitlenmez.

MONTAJ

⚠ DİKKAT:

- Alet üzerinde herhangi bir iş yapmadan önce kilit düşmesinin kilitli konumda B ve batarya kartuşunun çıkarılmış olduğundan daima emin olun.

Vida veya matkap ucunun takılması veya çıkarılması



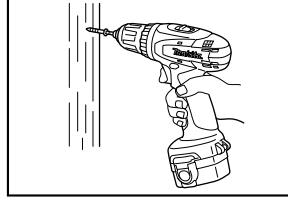
1. Manşon

008691

Mandrel çenelerini açmak için kovanı saat yönünün tersine döndürün. Ucu gidebildiği kadar mandrelin içine sokun. Mandreli sıkıştırmak için kovanı saat yönüne döndürün. Ucu çıkarmak için kovanı saat yönünün tersine döndürün.

KULLANMA

Vidalama işlemi



008692

⚠ DİKKAT:

- Ayar segmanını, işiniz için uygun tork seviyesine ayarlayın.

Makinanın vida ucunu, vidanın üzerine yerleştirin ve makinaı bastırın. Makinaı yavaşça başlatıp, hızı giderek artırın. Kavrama olduğunda tetiği bırakın.

⚠ DİKKAT:


- Makina vida ucunun vida başına düz olarak yerleştiğinden emin olunuz, yoksa vida ve/veya uç zedelenebilir.

NOT:

- Ağaç vidalarını vidalarken iş parçasının yarılmasını önlemek ve vidalamayı kolaylaştırmak için önce pilot delikler açın. Tabloya bakın.

Ağaç vidasının nominal çapı (mm)	Tavsiye edilen pilot delik çapı (mm)
3,1	2,0 – 2,2
3,5	2,2 – 2,5
3,8	2,5 – 2,8
4,5	2,9 – 3,2
4,8	3,1 – 3,4
5,1	3,3 – 3,6
5,5	3,7 – 3,9
5,8	4,0 – 4,2
6,1	4,2 – 4,4

Delme işlemi

Önce, ayar bileziğini döndürerek göstergeyi  işaretine getirin. Sonra aşağıdaki gibi devam edin.

Ahşap delme

Ahşap içine delik açarken en iyi sonuç kılavuz vida donanımlı ahşap matkapları ile alınır. Kılavuz vida matkap ucunun iş parçası içine sokulmasıyla delme işlemini kolaylaştırır.

Metal delme

Delik açma işleminin başında ucun kaymasını önlemek için, bir nokta zımbası ve çekiçle delinecek noktaya bir oyuk açın. Matkap ucunun başını bu oyuca yerleştirin ve delmeye başlayın. Metalleri delirken bir kesme yağlayıcısı kullanın. Bunun istisnaları kuru delinmeleri gereken demir ve pirinçtir.

⚠ DİKKAT:

- Alet üstüne aşırı baskı uygulanması delme işlemini hızlandırmaz. Aslında bu aşırı basınç sadece kullandığınız ucun başını aşındırır, aletin performansını düşürür ve kullanım ömrünü kısaltır.

- Delik delinirken aletin/ucun üzerine çok büyük bir kuvvet etki eder. Aleti sıkı tutun ve uç iş parçasını delmeye başlayınca dikkatinizi yoğunlaştırın.
- Sıkışan bir uç ters döndürme anahtarı geri çıkarmak amacıyla ters yöne ayarlanarak basitçe dışarı çıkarılabilir. Ancak, eğer sıkı tutmuyorsanız alet dışarı sertçe fırlayabilir.
- Küçük iş parçalarını daima bir mengene ya da benzer sıkıştırma aygıtlarıyla sabitleyin.
- Alet pil kartuşu boşalincaya kadar aralıksız çalıştırılırsa, yeni bir pil ile devam etmeden önce aleti 15 dakika dinlendirin.

BAKIM**⚠ DİKKAT:**

- Alet üzerinde muayene ya da bakım yapmadan önce aletin kapalı ve batarya kartuşunun ayrılmış olduğundan daima emin olun.

Ürünün EMNİYETLİ ve GÜVENİLİR durumda tutulması için tüm onarımlar, bakım ya da ayarlamalar Makita Yetkili ya da Fabrika Servis Merkezleri tarafından, daima Makita yedek parçaları kullanılarak yapılmalıdır.

AKSESUARLAR**⚠ DİKKAT:**

- Bu aksesuarlar ve ek parçalar bu el kitabında belirtilen Makita aletiniz ile kullanılmak için tavsiye edilmektedir. Herhangi başka bir aksesuar ya da ek parça kullanılması insanlar için bir yaralanma riski getirebilir. Aksesuarları ya da ek parçaları yalnızca belirtilmiş olan kullanım amaçlarına uygun olarak kullanın.

Bu aksesuarlarla ilgili daha fazla bilgiye ihtiyaç duyarsanız bulunduğunuz yerdeki yetkili Makita servisine başvurun.

- Matkap uçları
- Vida uçları
- Çeşitli tiplerde orijinal Makita pilleri ve şarj aletleri
- Lastik keçe grubu
- Yün bone
- Köpük parlatma keçesi
- Plastik taşıma çantası

Makita Corporation
Anjo, Aichi, Japan

884800B181

www.makita.com

IDE